

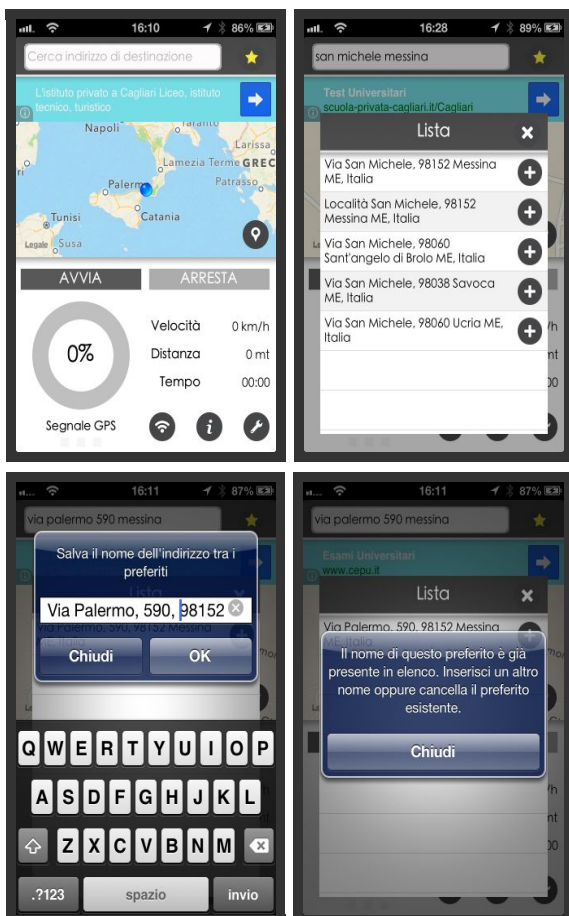
Guida Utente di Infant Reminder



Splash screen e controllo servizio GPS

Al primo avvio dell'applicazione, è mostrato il frontespizio di presentazione.

Infant Reminder necessita dei servizi di localizzazione GPS attivi, per poter funzionare. Qualora i servizi di localizzazione non fossero attivi sul dispositivo, comparirà un messaggio indicante che il GPS è disattivato. Attivare i servizi di localizzazione dalle impostazioni del dispositivo.



Pagina principale e lista indirizzi alternativi

La pagina principale, nella prima immagine, contiene i seguenti elementi:

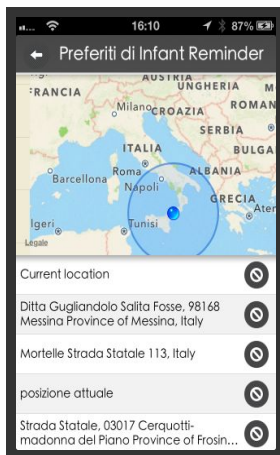
- 1) Campo in cui inserire un indirizzo di destinazione
- 2) Pulsante Preferiti di Infant Reminder
- 3) Mappa 2d indicante il segnaposto blu per la posizione attuale e il segnaposto rosso per l'indirizzo di destinazione
- 4) Pulsante "Aggiungi posizione attuale ai preferiti"
- 5) Pulsante "Avvia" il controllo di Infant Reminder
- 6) Pulsante "Arresta" il controllo di Infant Reminder
- 7) Indicatore della percentuale del viaggio e della forza del segnale GPS
- 8) Indicatori di velocità, distanza e tempo.
- 9) Pulsante verifica connessione Internet WIFI o dati cellulare (Attenzione: il costo della connessione)

internet è gestito dal proprio operatore telefonico)

10) Pulsante informazioni sull'applicazione

11) Pulsante Opzioni di Infant Reminder

Dopo aver inserito un indirizzo di destinazione comparirà una finestra, nella seconda immagine, nella quale, l'utente potrà scegliere tra eventuali destinazioni alternative omonime e salvarne il nome tra i preferiti. Qualora il nome assegnato dall'utente, al preferito fosse già presente in archivio, comparirà una finestra che inviterà l'utente a cambiarne il nome, se desidera salvare l'indirizzo tra i preferiti.



Pagina Preferiti

Questa pagina contiene i seguenti elementi:

- 1) Mappa in cui visualizzare il punto preferito selezionato
- 2) Elenco destinazioni preferite e pulsanti di cancellazione di una o più destinazioni preferite

Visit site



Salvataggio della posizione attuale

Cliccando sul pulsante presente sulla mappa, nella pagina principale, sarà possibile salvare la posizione attuale tra le destinazioni preferite.

Qualora il nome assegnato dall'utente, alla posizione attuale fosse già presente in archivio, comparirà una finestra che inviterà l'utente a cambiarne il nome, se desidera salvare la posizione attuale tra i preferiti.

Nota: Per aumentare la precisione nel riconoscimento del punto di arrivo, si consiglia di salvare le posizioni attuali (Es. Ufficio, Deposito, Supermercato, Palestra, Asilo) come preferiti e di utilizzarle in futuro al posto degli indirizzi.



Pulsante connessione attiva

Cliccando sul primo pulsante, in basso a sinistra, nella pagina principale, l'utente può visualizzare le informazioni sulla connessione internet WIFI o dati cellulare, necessaria per la ricerca dell'indirizzo di destinazione non presente tra i preferiti. Nota: Le destinazioni salvate tra i preferiti, potranno essere raggiunte anche senza connessione internet attiva. Attenzione: il costo della connessione internet è gestito dal proprio operatore telefonico.



Pagina Informazioni

La pagina mostra i seguenti elementi:

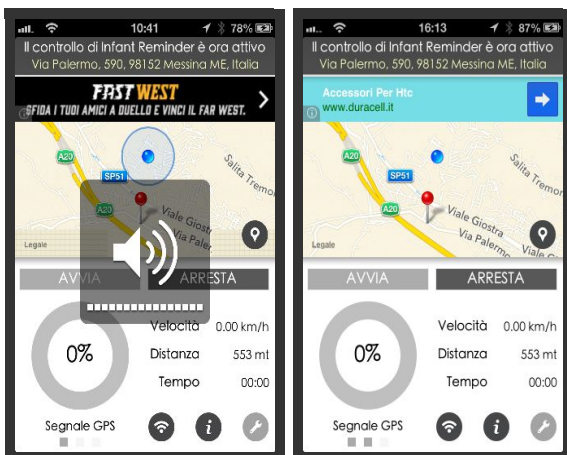
- 1) Il logo dello sviluppatore
- 2) Le informazioni sulla causa sposata dallo sviluppatore
- 3) I collegamenti al sito ufficiale
- 4) I pulsanti Contattami, Votami e Dona
- 5) Il pulsante NO ADV per rimuovere, a pagamento, il banner pubblicitario, presente in cima alla mappa, nella pagina principale.



Pagina Opzioni di Infant Reminder

Questa pagina consente all'utente di:

- 1) Abilitare o disabilitare l'allarme sonoro e visivo (flash della fotocamera, ove disponibile)
- 2) Attivare o disattivare gli allarmi che intervengono al raggiungimento delle percentuali di percorso impostate
- 3) Selezionare la percentuale di percorso separatamente per ogni allarme attraverso il selettore a trascinamento orizzontale
- 4) Impostare un numero di telefono o un indirizzo email ai quali inviare rispettivamente un SMS e un messaggio di posta elettronica.
- 5) Impostare la suoneria desiderata per l'allarme sonoro. Nota: Infant Reminder è compatibile con i software che inviano l'audio del dispositivo al vivavoce Bluetooth del veicolo, quando collegato. Configurando opportunamente il software Bluetooth è possibile ascoltare le notifiche durante il percorso, direttamente dagli altoparlanti del veicolo.



Avvio e arresto del percorso controllato

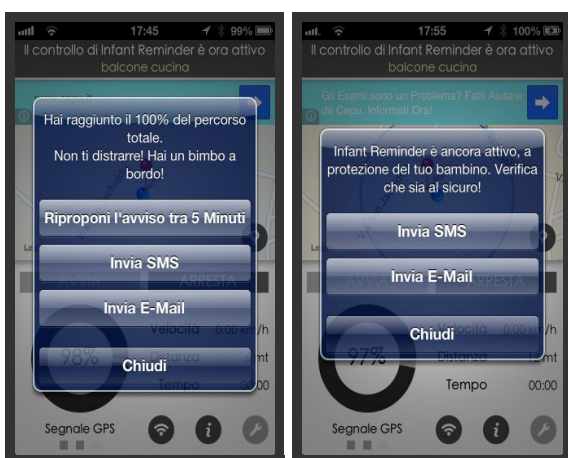
Il pulsante AVVIA, consente all'utente di iniziare il percorso, controllato dall'applicazione. Durante il percorso, l'applicazione invierà alcune notifiche, in accordo alla configurazione impostata dall'utente nella pagina Opzioni di Infant Reminder. Nota: Il volume dell'audio del dispositivo sarà automaticamente impostato al massimo e l'audio sarà attivo anche se il profilo audio delle chiamate è impostato su silenzioso o vibrazione.



Raggiungimento checkpoint

La finestra compare tutte le volte che viene raggiunta una percentuale del percorso, in accordo alla configurazione impostata dall'utente nella pagina delle Opzioni di Infant Reminder. La finestra può visualizzare dei pulsanti con le seguenti opzioni:

- 1) Riproponi l'avviso dopo 5 minuti
- 2) Invia SMS o Invia Email
- 3) Chiudere l'avviso



Raggiungimento del punto di arrivo e allarme post arrivo

La prima finestra mostra il raggiungimento del 100% del percorso impostato e i pulsanti per le eventuali azioni da intraprendere.

La seconda finestra mostra l'allarme temporizzato che interviene 10 minuti dopo il raggiungimento del 100% del percorso, soltanto se il controllo di Infant Reminder non sia stato arrestato.

Nota: Questi ultimi due allarmi sono sempre attivi e non sono configurabili.